

สรุปมาตรการป้องกันและ แก้ไขผลกระทบสิ่งแวดล้อม มาตรการติดตามตรวจสอบ คุณภาพสิ่งแวดล้อม

3.1 สรุปมาตรการป้องกันและแก้ไขผลกระทบสิ่งแวดล้อม

3.2 สรุปผลการติดตามตรวจสอบคุณภาพสิ่งแวดล้อม

3.2.1 คุณภาพอากาศ

3.2.2 ค่าความทึบแสง

3.2.3 ระดับเสียง

3.2.4 ค่าความสั่นสะเทือน

3.2.5 คุณภาพน้ำ

จัดทำโดย

โครงการเหมืองแร่หินอุตสาหกรรมชนิดหินบะซอลต์ เพื่ออุตสาหกรรมก่อสร้าง

ประทานบัตรที่ 28803/15911

ทำางหุ้นส่วนจำกัด เจริญทรัพย์โชคชัย (บริษัท กรเจริญทรัพย์ จำกัด รับช่วงการทำเหมือง)

ตำบลท่าเยี่ยม อำเภอโชคชัย จังหวัดนครราชสีมา

บทที่ 3

สรุปมาตรการป้องกันและแก้ไขผลกระทบสิ่งแวดล้อม และมาตรการติดตามตรวจสอบคุณภาพสิ่งแวดล้อม

3.1 สรุปมาตรการป้องกันและแก้ไขผลกระทบสิ่งแวดล้อม

ผลการปฏิบัติตามมาตรการป้องกันและแก้ไขผลกระทบสิ่งแวดล้อม โครงการเหมืองแร่หินอุตสาหกรรมชนิดหินบะซอลต์ เพื่ออุตสาหกรรมก่อสร้าง ประทานบัตรที่ 28803/15911 ของห้างหุ้นส่วนจำกัด เจริญทรัพย์โชคชัย (บริษัท เจริญทรัพย์ จำกัด รับช่วงการทำเหมือง) ตั้งอยู่ที่ ตำบลท่าเยี่ยม อำเภอโชคชัย จังหวัดนครราชสีมา ที่กำหนดโดยสำนักงานนโยบายและแผนทรัพยากรธรรมชาติและสิ่งแวดล้อม และที่กำหนดโดยกรมอุตสาหกรรมพื้นฐานและการเหมืองแร่ พร้อมทั้งการออกสำรวจพื้นที่และศึกษาข้อมูลที่ได้ตามสภาพความเป็นจริง สรุปประเด็นที่สำคัญได้ดังต่อไปนี้

1. ทางโครงการได้มีการเปิดดำเนินการทำเหมืองตามแผนผังการทำเหมืองกำหนด พร้อมทั้งได้ปฏิบัติตามมาตรการป้องกันและแก้ไขผลกระทบสิ่งแวดล้อม และมาตรการติดตามตรวจสอบคุณภาพสิ่งแวดล้อม
2. ติดตั้งป้ายแสดงขอบเขตพื้นที่โครงการและขอบเขตพื้นที่ที่ใช้ในการดำเนินการทำเหมืองและกิจกรรมต่างๆ ให้เห็นอย่างชัดเจน
3. จัดเตรียมอุปกรณ์ป้องกันอันตรายส่วนบุคคลให้กับพนักงานสวมใส่ในขณะปฏิบัติงานตามความเหมาะสมของลักษณะงานอย่างสม่ำเสมอ
4. ดูแลรักษาและปรับปรุงโรงโม่หินเป็นระบบปิด และจัดให้มีระบบป้องกันผลกระทบสิ่งแวดล้อมให้ครบถ้วนตามข้อกำหนดประกาศกรมอุตสาหกรรมพื้นฐานและการเหมืองแร่ ลงวันที่ 12 มกราคม 2548 เรื่อง ให้โรงโม่บดหรือย่อยหินมีระบบป้องกันผลกระทบสิ่งแวดล้อม พร้อมทั้งบำรุงรักษาและใช้ระบบในขณะทำการผลิตอย่างสม่ำเสมอ
5. ปลุกไม้ยืนต้นโตเร็ว เพื่อปิดกั้นทิศทางลม เสียง และเป็นตัวกรองฝุ่นละอองจากโรงโม่หินออกสู่ภายนอก
6. ปรับปรุงซ่อมแซมเส้นทางที่ใช้ในการขนส่งแร่ช่วงที่เป็นถนนลูกรังก่อนถึงถนนลาดยางให้เป็นถนนที่มีผิวจราจรที่ไม่ก่อให้เกิดฝุ่นฟุ้งกระจายมาก
7. ฉีดพรมน้ำเส้นทางลำเลียงหินในพื้นที่โครงการ และเส้นทางขนส่งในช่วงที่เป็นถนนลูกรังบดอัดแน่นวันละ 3-4 ครั้ง หรือตามความเหมาะสมกับสภาพภูมิอากาศ

3.2 สรุปผลการติดตามตรวจสอบคุณภาพสิ่งแวดล้อม

สรุปผลการติดตามตรวจสอบคุณภาพสิ่งแวดล้อม โครงการเหมืองแร่หินอุตสาหกรรมชนิดหินบะซอลต์ เพื่ออุตสาหกรรมก่อสร้าง ประทานบัตรที่ 28803/15911 ของห้างหุ้นส่วนจำกัด เจริญทรัพย์โชคชัย (บริษัท เจริญทรัพย์ จำกัด รับช่วงการทำเหมือง) ตั้งอยู่ที่ ตำบลท่าเยี่ยม อำเภอโชคชัย จังหวัดนครราชสีมา สรุปได้ดังต่อไปนี้

3.2.1 คุณภาพอากาศ

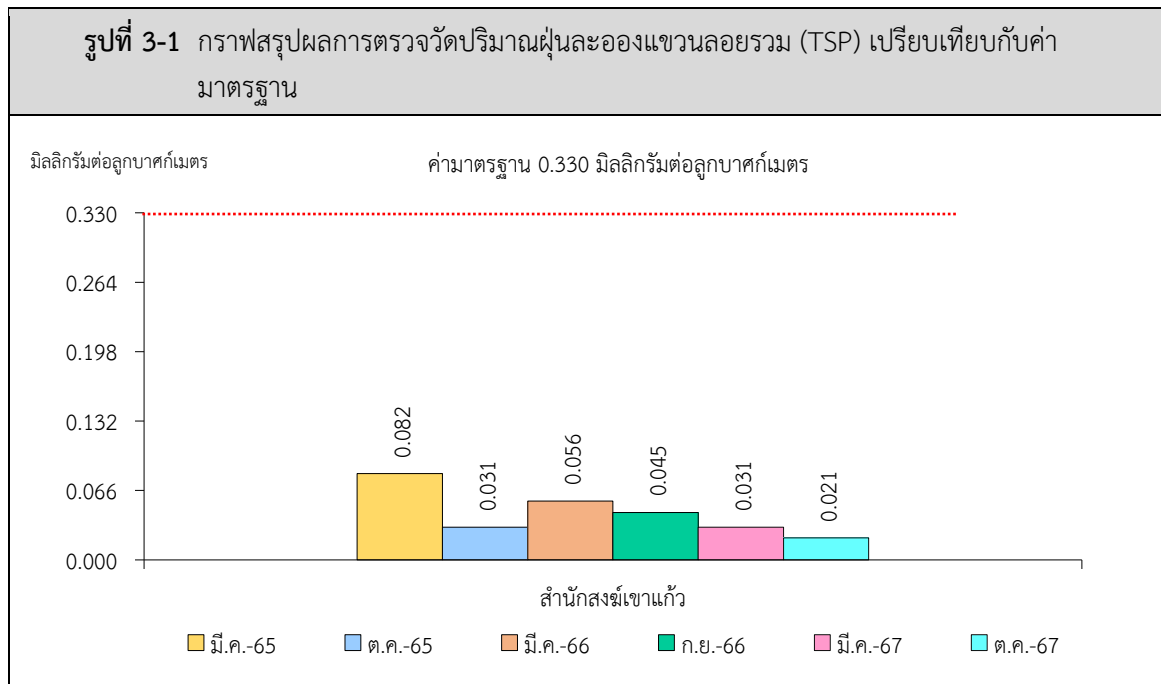
1) ปริมาณฝุ่นละอองแขวนลอยรวม (TSP)

จากผลการตรวจวัดคุณภาพอากาศในรูปปริมาณฝุ่นละอองแขวนลอยรวม (TSP) โครงการเหมืองแร่หินอุตสาหกรรมชนิดหินบะซอลต์ เพื่ออุตสาหกรรมก่อสร้าง ประทานบัตรที่ 28803/15911 ของห้างหุ้นส่วนจำกัด เจริญทรัพย์โชคชัย (บริษัท เจริญทรัพย์ จำกัด รับช่วงการทำเหมือง) จำนวน 1 สถานี ได้แก่ บริเวณสำนักสงฆ์เขาแก้ว ที่ผ่านมาจนถึงเดือนตุลาคม 2567 พบว่า ผลการตรวจวัดปริมาณฝุ่นละอองแขวนลอยรวม (TSP) มีค่าสูงสุดอยู่ในเดือนมีนาคม 2565 มีค่าการตรวจวัดเท่ากับ 0.082 มิลลิกรัมต่อลูกบาศก์เมตร เมื่อนำมาเปรียบเทียบกับค่ามาตรฐาน พบว่า ผลการตรวจวัดมีค่าอยู่ในเกณฑ์มาตรฐานตามประกาศคณะกรรมการสิ่งแวดล้อมแห่งชาติ ฉบับที่ 24 (พ.ศ. 2547) เรื่อง กำหนดมาตรฐานคุณภาพอากาศในบรรยากาศโดยทั่วไป ประกาศในราชกิจจานุเบกษา เล่ม 121 ตอนพิเศษ 104 ง ประกาศ ณ วันที่ 9 สิงหาคม พ.ศ. 2547 ที่กำหนดปริมาณฝุ่นละอองแขวนลอยรวม (TSP) มีค่าไม่เกิน 0.330 มิลลิกรัมต่อลูกบาศก์เมตร สรุปผลการตรวจวัดดังตารางที่ 3-1 และรูปที่ 3-1

ตารางที่ 3-1 สรุปผลการตรวจวัดคุณภาพอากาศในบรรยากาศโดยทั่วไป

สถานีตรวจวัด	เดือน/ปี ที่ตรวจวัด	ผลการตรวจวัด (มก./ลบ.ม.)
		ฝุ่นละอองแขวนลอยรวม (TSP)
สำนักสงฆ์เขาแก้ว	มีนาคม 2565	0.082
	ตุลาคม 2565	0.031
	มีนาคม 2566	0.056
	กันยายน 2566	0.045
	มีนาคม 2567	0.031
	ตุลาคม 2567	0.021
ค่ามาตรฐาน ¹⁾		0.330

หมายเหตุ : ¹⁾ ประกาศคณะกรรมการสิ่งแวดล้อมแห่งชาติ ฉบับที่ 24 (พ.ศ. 2547) เรื่อง กำหนดมาตรฐานคุณภาพอากาศในบรรยากาศโดยทั่วไป ประกาศในราชกิจจานุเบกษา เล่ม 121 ตอนพิเศษ 104 ง ประกาศ ณ วันที่ 9 สิงหาคม พ.ศ. 2547
TSP : ฝุ่นละอองแขวนลอยรวม เฉลี่ย 24 ชั่วโมง



3.2.2 ค่าความทึบแสง

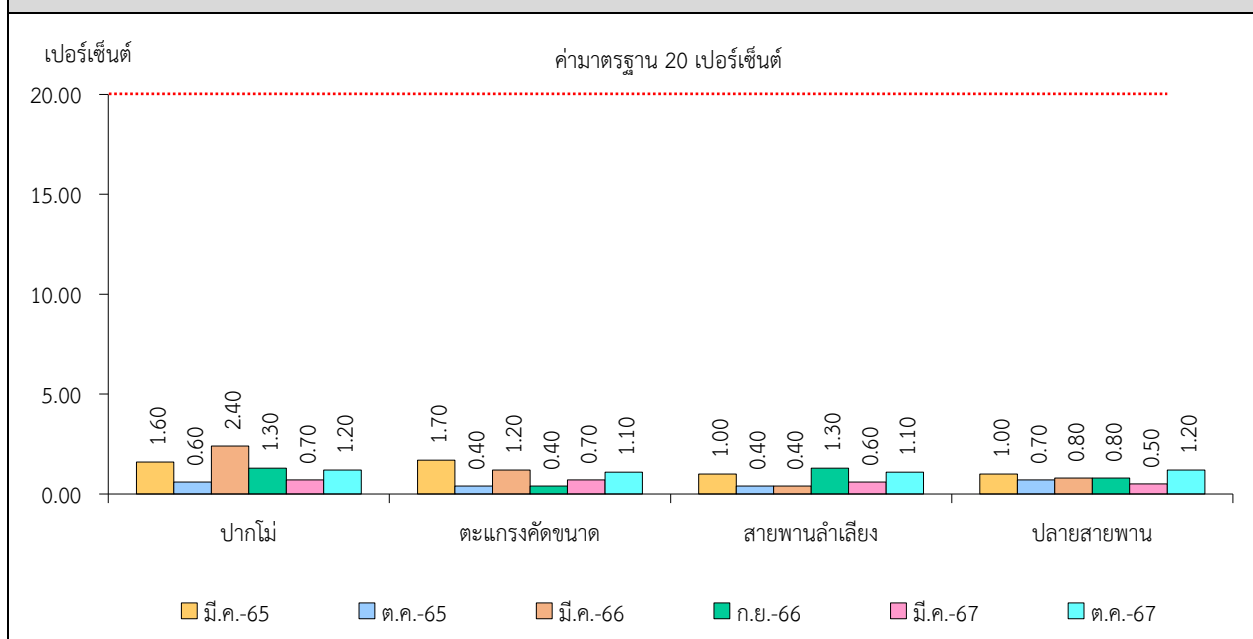
จากผลการตรวจวัดค่าความทึบแสง (Opacity) บริเวณโรงโม่หินโครงการเหมืองแร่หินอุตสาหกรรมชนิดหินบะซอลต์ เพื่ออุตสาหกรรมก่อสร้าง ประทานบัตรที่ 28803/15911 ของห้างหุ้นส่วนจำกัด เจริญทรัพย์โชคชัย (บริษัท กรเจริญทรัพย์ จำกัด รับช่วงการทำเหมือง) จำนวน 4 สถานี ได้แก่ บริเวณปากโม่หินใหญ่ ตะแกรงคัดขนาดสายพานลำเลียง และปลายสายพานลำเลียง ที่ผ่านมาจนถึงเดือนตุลาคม 2567 พบว่า สถานีที่มีผลการตรวจวัดค่าความทึบแสงสูงสุด (Opacity) คือ บริเวณปากโม่หินใหญ่ ในเดือนมีนาคม 2566 มีค่าการตรวจวัดเท่ากับ 2.40 เปอร์เซ็นต์ เมื่อนำมาเปรียบเทียบกับค่ามาตรฐาน พบว่า ผลการตรวจวัดมีค่าอยู่ในเกณฑ์มาตรฐานตามประกาศกระทรวงวิทยาศาสตร์ เทคโนโลยีและสิ่งแวดล้อม ออกตามความในมาตรา 55 แห่งพระราชบัญญัติส่งเสริมและรักษาคุณภาพสิ่งแวดล้อมแห่งชาติ พ.ศ. 2535 เรื่อง กำหนดมาตรฐานควบคุมการปล่อยฝุ่นละอองจากโรงโม่ บด ย่อยหิน ประกาศในราชกิจจานุเบกษา เล่ม 114 ตอนที่ 6 ง ลงวันที่ 21 มกราคม 2540 ที่กำหนดไว้ไม่เกิน 20 เปอร์เซ็นต์ แสดงดังตารางที่ 3-2 และรูปที่ 3-2

ตารางที่ 3-2 สรุปผลการตรวจวัดค่าความทึบแสง

เดือน/ปี ที่ตรวจวัด	ผลการตรวจวัด (เปอร์เซ็นต์)			
	ปากโมหินใหญ่	ตะแกรงคัดขนาด	สายพานลำเลียง	ปลายสายพานลำเลียง
มีนาคม 2565	1.60	1.70	1.00	1.00
ตุลาคม 2565	0.60	0.40	0.40	0.70
มีนาคม 2566	2.40	1.20	0.40	0.80
กันยายน 2566	1.30	0.40	1.30	0.80
มีนาคม 2567	0.70	0.70	0.60	0.50
ตุลาคม 2567	1.20	1.10	1.10	1.20
ค่ามาตรฐาน ¹⁾	20			

หมายเหตุ : ¹⁾ ประกาศกระทรวงวิทยาศาสตร์ เทคโนโลยีและสิ่งแวดล้อม ออกตามความในมาตรา 55 แห่งพระราชบัญญัติส่งเสริมและรักษาคุณภาพสิ่งแวดล้อมแห่งชาติ พ.ศ. 2535 เรื่อง กำหนดมาตรฐานควบคุมการปล่อยฝุ่นละออง จากโรงโม่ บด ย่อยหิน ประกาศในราชกิจจานุเบกษา เล่ม 114 ตอนที่ 6 ง ลงวันที่ 21 มกราคม 2540

รูปที่ 3-2 กราฟสรุปผลการตรวจวัดค่าความทึบแสง (Opacity) เปรียบเทียบกับค่ามาตรฐาน



3.2.3 ระดับเสียง

1) ระดับเสียงเฉลี่ย 24 ชั่วโมง (Leq 24 hrs.)

จากผลการตรวจวัดระดับเสียงเฉลี่ย 24 ชั่วโมง (Leq 24 hrs.) โครงการเหมืองแร่หินอุตสาหกรรมชนิดหินบะซอลต์ เพื่ออุตสาหกรรมก่อสร้าง ประทานบัตรที่ 28803/15911 ของห้างหุ้นส่วนจำกัด เจริญทรัพย์โชคชัย (บริษัท กรเจริญทรัพย์ จำกัด รับช่วงการทำเหมือง) จำนวน 2 สถานี ได้แก่ บริเวณสำนักงานโรงโม่หินของโครงการ และสำนักสงฆ์เขาแก้ว ที่ผ่านมาจนถึงเดือนตุลาคม 2567 พบว่า สถานีที่มีผลการตรวจวัดระดับเสียงเฉลี่ย 24 ชั่วโมง (Leq 24 hrs.) สูงสุด คือ บริเวณสำนักงานโรงโม่หินของโครงการ ในเดือนมีนาคม 2565 มีค่าการตรวจวัดเท่ากับ 63.7 เดซิเบล (เอ) เมื่อนำมาเปรียบเทียบกับค่ามาตรฐาน พบว่า ผลการตรวจวัดมีค่าอยู่ในเกณฑ์มาตรฐานตามประกาศคณะกรรมการสิ่งแวดล้อมแห่งชาติ ฉบับที่ 15 (พ.ศ. 2540) เรื่อง กำหนดมาตรฐานระดับเสียงโดยทั่วไป ที่กำหนดระดับเสียงเฉลี่ย 24 ชั่วโมง (Leq 24 hrs.) มีค่าไม่เกิน 70.0 เดซิเบล (เอ) สรุปผลการตรวจวัดดังตารางที่ 3-3 และรูปที่ 3-3

2) ระดับเสียงสูงสุด (L_{max})

จากผลการตรวจวัดระดับเสียงสูงสุด (L_{max}) โครงการเหมืองแร่หินอุตสาหกรรมชนิดหินบะซอลต์ เพื่ออุตสาหกรรมก่อสร้าง ประทานบัตรที่ 28803/15911 ของห้างหุ้นส่วนจำกัด เจริญทรัพย์โชคชัย (บริษัท กรเจริญทรัพย์ จำกัด รับช่วงการทำเหมือง) จำนวน 2 สถานี ได้แก่ สำนักงานโรงโม่หินของโครงการ และสำนักสงฆ์เขาแก้ว ที่ผ่านมาจนถึงเดือนตุลาคม 2567 พบว่า สถานีที่มีผลการตรวจวัดระดับเสียงสูงสุด (L_{max}) คือ บริเวณสำนักงานโรงโม่หินของโครงการ ในเดือนกันยายน 2566 มีค่าการตรวจวัดเท่ากับ 102.0 เดซิเบล (เอ) เมื่อนำมาเปรียบเทียบกับค่ามาตรฐาน พบว่า ผลการตรวจวัดมีค่าอยู่ในเกณฑ์มาตรฐานตามประกาศคณะกรรมการสิ่งแวดล้อมแห่งชาติ ฉบับที่ 15 (พ.ศ. 2540) เรื่อง กำหนดมาตรฐานระดับเสียงโดยทั่วไป ที่กำหนดระดับเสียงสูงสุด (L_{max}) มีค่าไม่เกิน 115.0 เดซิเบล (เอ) สรุปผลการตรวจวัดดังตารางที่ 3-3 และรูปที่ 3-4

ตารางที่ 3-3 สรุปผลการตรวจวัดระดับเสียงโดยทั่วไป

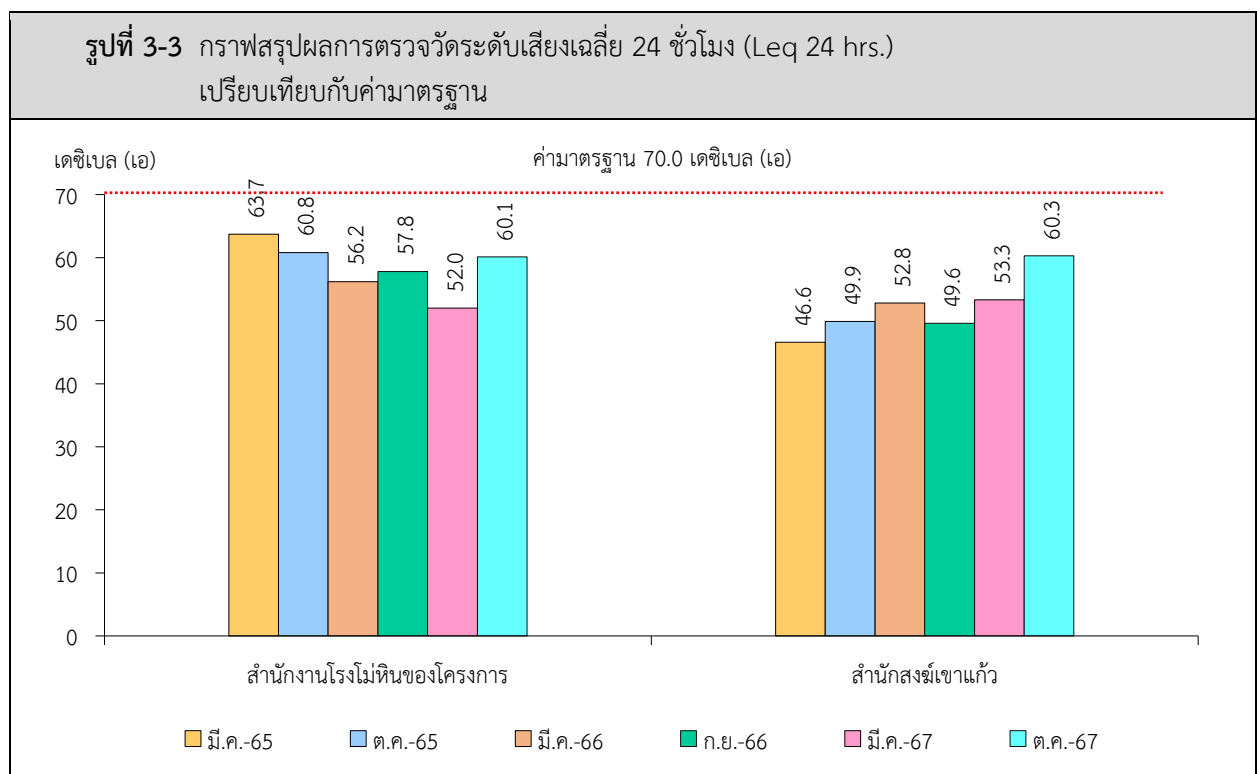
สถานีตรวจวัด	เดือน/ปี ที่ตรวจวัด	ผลการตรวจวัด (เดซิเบล (เอ))	
		ระดับเสียงเฉลี่ย 24 ชั่วโมง (Leq 24 hrs.)	ระดับเสียงสูงสุด (L_{max})
สำนักงานโรงโม่หินของโครงการ	มีนาคม 2565	63.7	90.3
	ตุลาคม 2565	60.8	99.4
	มีนาคม 2566	56.2	86.0
	กันยายน 2566	57.8	102.0
	มีนาคม 2567	52.0	87.5
	ตุลาคม 2567	60.1	94.6
ค่ามาตรฐาน ¹⁾		70.0	115.0

หมายเหตุ : ¹⁾ ประกาศคณะกรรมการสิ่งแวดล้อมแห่งชาติ ฉบับที่ 15 (พ.ศ. 2540) เรื่อง กำหนดมาตรฐานระดับเสียงโดยทั่วไป

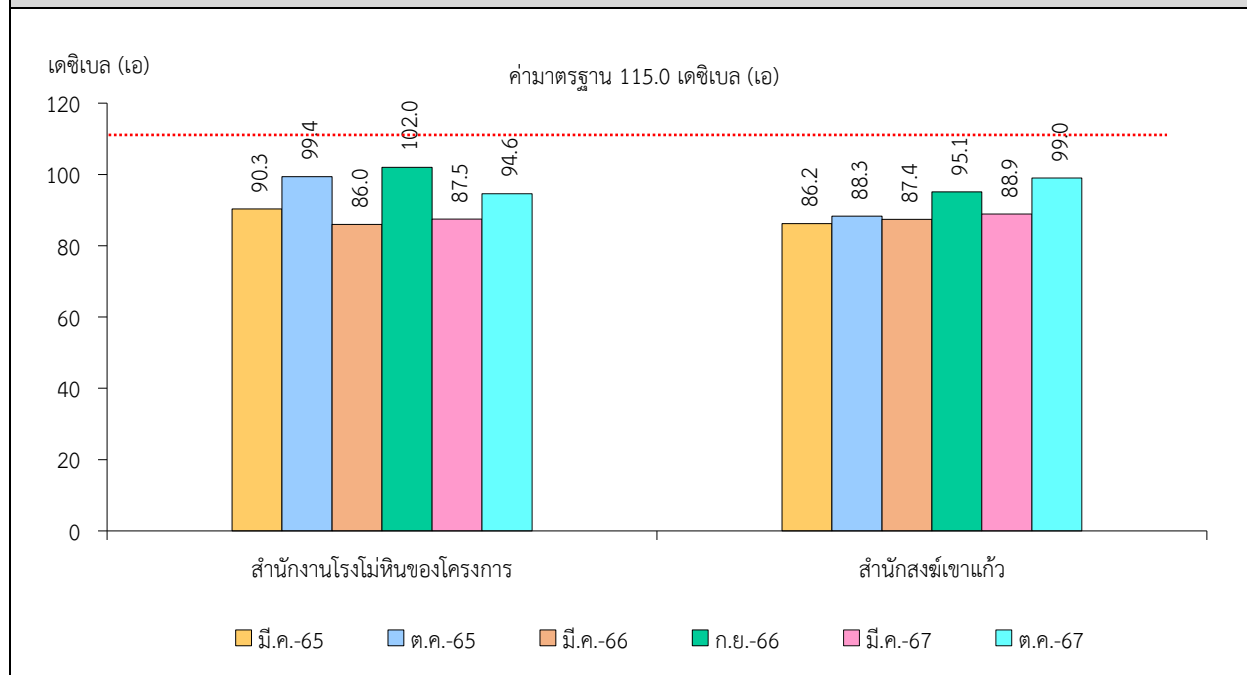
ตารางที่ 3-3 (ต่อ) สรุปผลการตรวจวัดระดับเสียงโดยทั่วไป

สถานีตรวจวัด	เดือน/ปี ที่ตรวจวัด	ผลการตรวจวัด (เดซิเบล (เอ))	
		ระดับเสียงเฉลี่ย 24 ชั่วโมง (Leq 24 hrs.)	ระดับเสียงสูงสุด (L _{max})
สำนักสงฆ์เขาแก้ว	มีนาคม 2565	46.6	86.2
	ตุลาคม 2565	49.9	88.3
	มีนาคม 2566	52.8	87.4
	กันยายน 2566	49.6	95.1
	มีนาคม 2567	53.3	88.9
	ตุลาคม 2567	60.3	99.0
ค่ามาตรฐาน ¹⁾		70.0	115.0

หมายเหตุ : ¹⁾ ประกาศคณะกรรมการสิ่งแวดล้อมแห่งชาติ ฉบับที่ 15 (พ.ศ. 2540) เรื่อง กำหนดมาตรฐานระดับเสียงโดยทั่วไป



รูปที่ 3-4 กราฟสรุปผลการตรวจวัดระดับเสียงสูงสุด (L_{max}) เปรียบเทียบกับค่ามาตรฐาน



3.2.4 ค่าความสั่นสะเทือน

จากผลการตรวจวัดค่าความสั่นสะเทือนจากการระเบิดหน้าเหมือง (ความเร็วอนุภาค ความถี่ การขจัด และแรงอัดอากาศ) โครงการเหมืองแร่หินอุตสาหกรรมชนิดหินบะซอลต์ เพื่ออุตสาหกรรมก่อสร้าง ประทานบัตรที่ 28803/15911 ของทางหุ้นส่วนจำกัด เจริญทรัพย์โชคชัย (บริษัท เจริญทรัพย์ จำกัด รับช่วงการทำเหมือง) จำนวน 1 สถานี ได้แก่ บริเวณสำนักสงฆ์เขาแก้ว ที่ผ่านมาจนถึงเดือนตุลาคม 2567 เมื่อนำมาเปรียบเทียบกับค่ามาตรฐาน พบว่า ผลการตรวจวัดมีค่าอยู่ในเกณฑ์มาตรฐานตามประกาศกระทรวงทรัพยากรธรรมชาติและสิ่งแวดล้อม เรื่อง กำหนดมาตรฐานควบคุมระดับเสียงและความสั่นสะเทือนจากการทำเหมืองหิน ตีพิมพ์ในราชกิจจานุเบกษา เล่ม 122 ตอนที่ 125 ง ลงวันที่ 29 ธันวาคม 2548 และมีบางช่วงเวลาที่มีค่าต่ำกว่าขีดความสามารถของเครื่องตรวจวัดความสั่นสะเทือนจะตรวจวัดได้ พบว่า ผลการตรวจวัดมีค่าต่ำกว่าขีดความสามารถที่เครื่องตรวจวัดความสั่นสะเทือนจะตรวจวัดได้ คือ มีค่าความถี่น้อยกว่า 1 เฮิรตซ์ ค่าความเร็วอนุภาคสูงสุดน้อยกว่า 0.130 มิลลิเมตรต่อวินาที และการขจัดน้อยกว่า 0 มิลลิเมตร ยกเว้น เดือนตุลาคม 2565 ไม่มีการระเบิดหน้าเหมือง เนื่องจากมีน้ำขังในบ่อเหมือง ดำเนินกิจกรรมโดยใช้รถชุดตักแร่แทน สรุปผลการตรวจวัดดังตารางที่ 3-4

ตารางที่ 3-4 สรุปผลการตรวจวัดค่าความสั่นสะเทือนขณะระเบิดหน้าเหมือง

สถานี	เดือน/ปี ที่ตรวจวัด	ดัชนี	ความถี่ (เฮิรตซ์)	ความเร็ว อนุภาค (มม./วินาที)	ค่ามาตรฐาน ¹⁾	ระยะขจัด (มม.)	ค่ามาตรฐาน ¹⁾	แรงอัด อากาศ	
St.1	มีนาคม 2565	TRANSVERSE	N/A	<0.130	-	0.000	-	<0.500	
		VERTICAL	N/A	<0.130	-	0.000	-		
		LONGITUDINAL	N/A	<0.130	-	0.000	-		
	ตุลาคม 2565	TRANSVERSE	ไม่มีการระเบิดหน้าเหมือง						
		VERTICAL							
		LONGITUDINAL							
	มีนาคม 2566	TRANSVERSE	N/A	<0.130	-	0.000	-	<0.500	
		VERTICAL	N/A	<0.130	-	0.000	-		
		LONGITUDINAL	N/A	<0.130	-	0.000	-		
	กันยายน 2566	TRANSVERSE	N/A	<0.130	-	0.000	-	<0.500	
		VERTICAL	N/A	<0.130	-	0.000	-		
		LONGITUDINAL	N/A	<0.130	-	0.000	-		
	มีนาคม 2567	TRANSVERSE	N/A	<0.130	-	0.000	-	<0.500	
		VERTICAL	N/A	<0.130	-	0.000	-		
		LONGITUDINAL	N/A	<0.130	-	0.000	-		
	ตุลาคม 2567	TRANSVERSE	N/A	<0.130	-	0.000	-	<0.500	
		VERTICAL	N/A	<0.130	-	0.000	-		
		LONGITUDINAL	N/A	<0.130	-	0.000	-		

หมายเหตุ : ¹⁾ ประกาศกระทรวงทรัพยากรธรรมชาติและสิ่งแวดล้อม เรื่อง กำหนดมาตรฐานควบคุมระดับเสียงและความสั่นสะเทือนจากการทำเหมือง
หิน ตีพิมพ์ในราชกิจจานุเบกษา เล่ม 122 ตอนที่ 125 ง ลงวันที่ 29 ธันวาคม 2548
N/A หมายถึง Frequency < 1 Hz, Velocity < 0.130 mm/sec และ Displacement < 0 mm
St.1 หมายถึง สำนักสงฆ์เขาแก้ว

3.2.5 คุณภาพน้ำ

จากผลการวิเคราะห์คุณภาพน้ำผิวดินรอบโครงการเหมืองแร่หินอุตสาหกรรมชนิดหินบะซอลต์ เพื่ออุตสาหกรรมก่อสร้าง ประทานบัตรที่ 28803/15911 ของห้างหุ้นส่วนจำกัด เจริญทรัพย์โชคชัย (บริษัท เจริญทรัพย์ จำกัด รับช่วงการทำเหมือง) จำนวน 3 สถานี ได้แก่ สระน้ำทางด้านทิศตะวันออกเฉียงเหนือ สระน้ำทางด้านทิศตะวันตก และห้วยจอมทอง ที่ผ่านมาจนถึงเดือนตุลาคม 2567 เมื่อนำมาเปรียบเทียบกับ ค่ามาตรฐาน พบว่า ผลการวิเคราะห์มีค่าอยู่ในเกณฑ์มาตรฐานคุณภาพน้ำในแหล่งน้ำผิวดินตามประกาศ คณะกรรมการสิ่งแวดล้อมแห่งชาติ ฉบับที่ 8 (พ.ศ. 2537) ออกตามความในพระราชบัญญัติส่งเสริมและรักษา คุณภาพสิ่งแวดล้อมแห่งชาติ พ.ศ. 2535 เรื่อง กำหนดมาตรฐานคุณภาพน้ำในแหล่งน้ำผิวดิน ตีพิมพ์ในราชกิจจานุเบกษา เล่ม 111 ตอนที่ 16 ง ลงวันที่ 24 กุมภาพันธ์ 2537 (ประเภทที่ 3) ยกเว้น บริเวณห้วยจอมทอง ในเดือนมีนาคม 2567 ไม่สามารถเก็บตัวอย่างน้ำได้ เนื่องจากน้ำแห้ง สรุปผลการวิเคราะห์ได้ดังตารางที่ 3-5 และ รูปที่ 3-5

ตารางที่ 3-5 สรุปผลการวิเคราะห์คุณภาพน้ำผิวดิน

สถานีตรวจวัด	เดือน/ปี ที่ตรวจวัด	ผลการตรวจวัด						
		pH	TSS	TDS	Hardness	Turbidity	Sulfate	Iron
		-	mg/L	mg/L	mg/L	NTU	mg/L	mg/L
St.1	มีนาคม 2565	8.26	<5.0	242	106	3.5	4.0	0.04
	ตุลาคม 2565	7.5	22.8	193	110	18	8.2	1.24
	มีนาคม 2566	8.1	<5.0	211	184	3.7	5	0.01
	กันยายน 2566	7.8	<5.0	114	178	2.5	7.4	<0.01
	มีนาคม 2567	8.5	<5.0	379	181	3.3	3.0	0.06
	ตุลาคม 2567	7.9	<5.0	256	181	1.5	6.7	<0.01
St.2	มีนาคม 2565	7.60	<5.0	270	110	3.5	11.1	0.21
	ตุลาคม 2565	7.5	13.8	168	80	35	14.3	1.40
	มีนาคม 2566	7.9	17.5	186	163	1.6	8	0.10
	กันยายน 2566	7.7	<5.0	118	165	2.4	15.6	0.03
	มีนาคม 2567	8.2	<5.0	1,437	699	2.3	681.0	0.03
	ตุลาคม 2567	7.9	8.8	234	162	8.2	6.8	0.09
ค่ามาตรฐาน ¹⁾		5.0-9.0	-	-	-	-	-	-

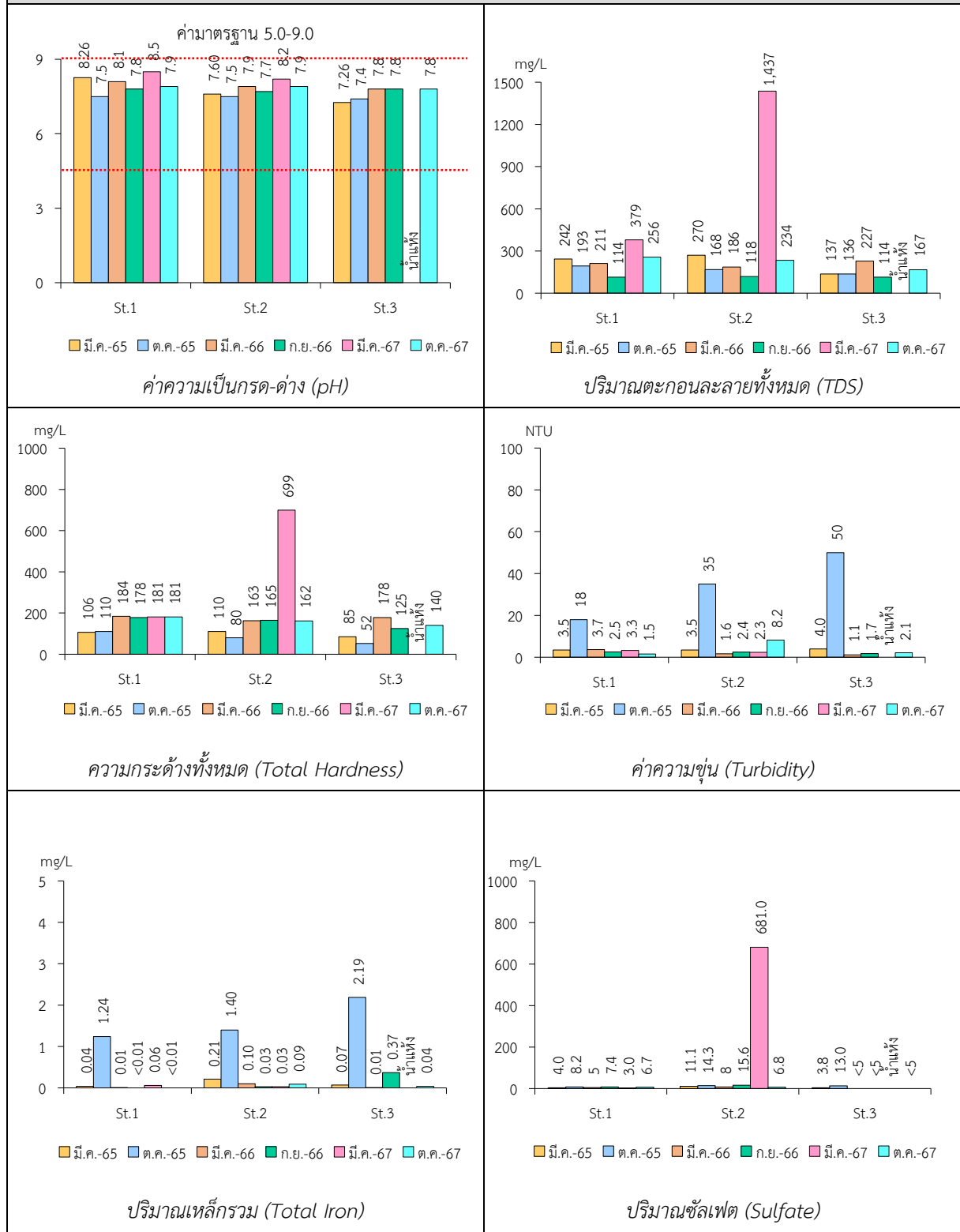
หมายเหตุ : ¹⁾ ประกาศคณะกรรมการสิ่งแวดล้อมแห่งชาติ ฉบับที่ 8 (พ.ศ. 2537) ออกตามความในพระราชบัญญัติส่งเสริมและรักษาคุณภาพสิ่งแวดล้อมแห่งชาติ พ.ศ. 2535 เรื่อง กำหนดมาตรฐานคุณภาพน้ำในแหล่งน้ำผิวดิน ตีพิมพ์ในราชกิจจานุเบกษา เล่ม 111 ตอนที่ 16 ง ลงวันที่ 24 กุมภาพันธ์ 2537 (ประเภทที่ 3)
St.1 หมายถึง สระน้ำทางด้านทิศตะวันออกเฉียงเหนือ
St.2 หมายถึง สระน้ำทางด้านทิศตะวันตก
St.3 หมายถึง ห้วยจอมทอง

ตารางที่ 3-5 (ต่อ) สรุปผลการวิเคราะห์คุณภาพน้ำผิวดิน

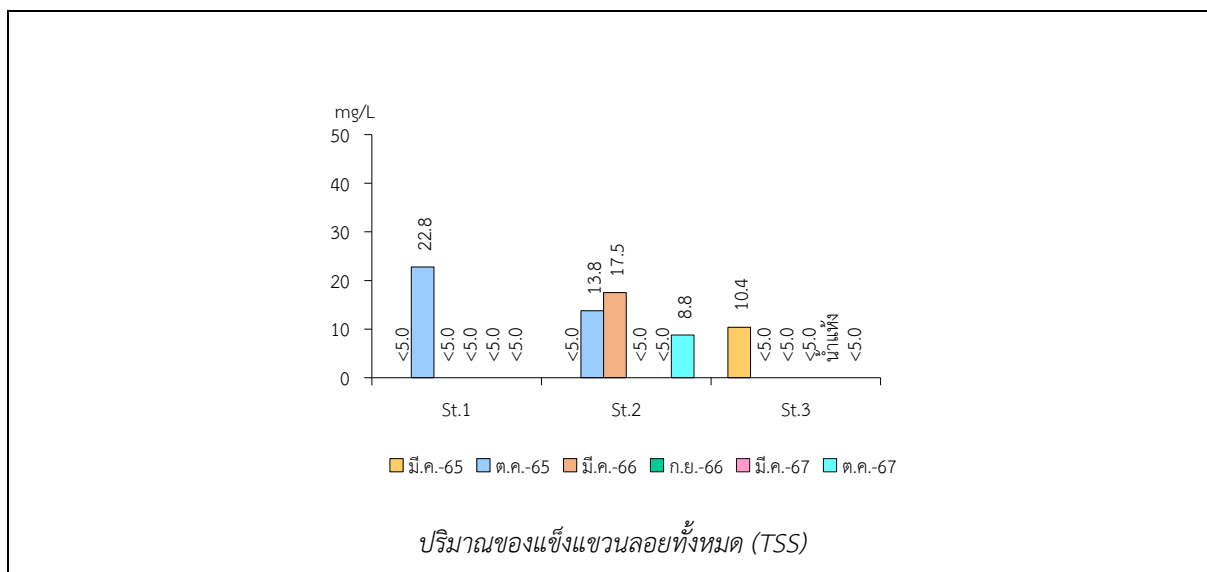
สถานีตรวจวัด	เดือน/ปี ที่ตรวจวัด	ผลการตรวจวัด						
		pH	TSS	TDS	Hardness	Turbidity	Sulfate	Iron
		-	mg/L	mg/L	mg/L	NTU	mg/L	mg/L
St.3	มีนาคม 2565	7.26	10.4	137	85	4.0	3.8	0.07
	ตุลาคม 2565	7.4	<5.0	136	52	50	13.0	2.19
	มีนาคม 2566	7.8	<5.0	227	178	1.1	<5	0.01
	กันยายน 2566	7.8	<5.0	114	125	1.7	<5	0.37
	มีนาคม 2567	น้ำแห้ง						
	ตุลาคม 2567	7.8	<5.0	167	140	2.1	<5	0.04
ค่ามาตรฐาน ¹⁾		5.0-9.0	-	-	-	-	-	-

หมายเหตุ : ¹⁾ ประกาศคณะกรรมการสิ่งแวดล้อมแห่งชาติ ฉบับที่ 8 (พ.ศ. 2537) ออกตามความในพระราชบัญญัติส่งเสริมและรักษาคุณภาพสิ่งแวดล้อมแห่งชาติ พ.ศ. 2535 เรื่อง กำหนดมาตรฐานคุณภาพน้ำในแหล่งน้ำผิวดิน ตีพิมพ์ในราชกิจจานุเบกษา เล่ม 111 ตอนที่ 16 ง ลงวันที่ 24 กุมภาพันธ์ 2537 (ประเภทที่ 3)
St.1 หมายถึง สระน้ำทางด้านทิศตะวันออกเฉียงเหนือ
St.2 หมายถึง สระน้ำทางด้านทิศตะวันตก
St.3 หมายถึง ห้วยจอมทอง

รูปที่ 3-5 กราฟสรุปผลการวิเคราะห์คุณภาพน้ำผิวดิน เปรียบเทียบกับค่ามาตรฐาน



หมายเหตุ : St.1 หมายถึง สระน้ำทางด้านทิศตะวันออกเฉียงเหนือ
St.2 หมายถึง สระน้ำทางด้านทิศตะวันตก
St.3 หมายถึง ห้วยจอมทอง



หมายเหตุ : St.1 หมายถึง สระน้ำทางด้านทิศตะวันออกเฉียงเหนือ
St.2 หมายถึง สระน้ำทางด้านทิศตะวันตก
St.3 หมายถึง ห้วยจอมทอง